

Le fromage suisse

En visite chez les fromagers



Diversité des fromages suisses



Appenzeller®

Ce fromage corsé, à pâte mi-dure et à base de lait cru, est fabriqué à la main depuis 700 ans selon une ancienne tradition dans 52 laiteries villageoises des cantons d'Appenzell Rhodes Intérieures, Appenzell Rhodes Extérieures et dans certaines parties des cantons de St-Gall et de Thurgovie. Pendant la maturation, les meules de cette spécialité fromagère pesant entre 6,4 et 7,4 kg sont régulièrement frottées à la main avec un mélange de saumure à base d'herbes de montagne.



Fromage des Grisons

Ce fromage à pâte mi-dure est fabriqué exclusivement à partir du lait des montagnes grisonnes. L'air de la montagne et les prairies herbeuses et fleuries donnent une saveur particulière au lait dont les spécialités fromagères tirent leur goût fin et aromatique. Le fromage des Grisons doit mûrir dans les caves de la vallée jusqu'à 9 mois avant de pouvoir rejoindre les étals des magasins pour y être vendu et dégusté.



Emmentaler AOP

Mondialement connu, ce fromage à pâte dure avec ses gros trous est fabriqué uniquement à partir de lait cru. Il mûrit en cave pendant au moins 120 jours. Avec des meules de 80 à 100 cm de diamètre, la taille de ce fromage est impressionnante. D'un poids oscillant entre 75 et 120 kg, l'Emmentaler AOP est mondialement le «roi incontesté des fromages».



L'Etivaz AOP

L'Etivaz AOP est un fromage d'alpage à pâte dure, fabriqué au lait cru de mai à octobre dans plus de cent alpages du Pays-d'Enhaut. Seul le lait issu du troupeau de leur alpage sert à la fabrication de ce fromage, fait à l'ancienne sur un feu de bois d'épicéa. Ainsi, l'Etivaz AOP conserve tous les arômes des fines herbes des Alpes vaudoises.



Gruyère AOP

Fromage à pâte dure au lait cru, le Gruyère AOP est fabriqué dans 172 fromageries artisanales de village et 52 alpages de l'ouest de la Suisse. Les vaches sont nourries uniquement d'herbage en été et de foin en hiver. La fabrication se fait uniquement dans des cuves en cuivre et sans aucun additif. L'affinage est de 5 à 18 mois ou plus, ce qui donne au Gruyère AOP tout le temps d'affirmer son caractère et de mettre en valeur son terroir.



Raclette du Valais AOP

Le Raclette du Valais AOP est fabriqué avec du lait cru provenant de vaches se nourrissant exclusivement de foin et d'herbages provenant des prairies naturelles et des pâturages alpins du canton du Valais. Crémeux et odorant fromage gras à pâte mi-dure, le Raclette du Valais AOP développe un goût unique imprégné de la flore et du climat valaisans. Une pièce de ce fromage pèse entre 4,8 et 5,2 kg.



Raclette Suisse

D'après de très anciens écrits conservés dans les couvents d'Obwald et de Nidwald, on peut supposer qu'en 1291 déjà Guillaume Tell dégustait de la raclette sous le nom de «Bratchäs»... Le Raclette Suisse est un fromage gras à pâte mi-dure à base de lait cru ou pasteurisé. Une meule pèse entre 5,5 et 7,5 kg.



Sbrinz AOP

Fromage corsé à pâte extra-dure, le Sbrinz AOP est produit en Suisse centrale selon une tradition vieille de 100 ans. Quelque 28 fromageries de village et d'alpage triées sur le volet produisent chaque jour cette spécialité à base de lait cru, présure et sel. Le Sbrinz AOP doit s'affiner en cave pendant au moins 18 mois avant de pouvoir être dégusté de trois manières différentes : en brisures, râpé ou en rebibes !



Tête de Moine AOP

La Tête de Moine AOP est un fromage unique au monde de forme cylindrique à pâte mi-dure pesant environ 800 grammes. On ne le coupe pas mais on le racle en fines rosettes à l'aide d'une griolle. Sa pâte très fine fond délicatement dans la bouche. Elle tire ses origines de l'Abbaye de Bellelay et continue à être exclusivement produite à base de lait frais cru de montagne dans des laiteries villageoises du Jura, sa région d'origine.



Tilsiter

Les émigrants suisses ont diffusé l'art fromager dans de nombreux pays, y compris dans l'ancienne Prusse appartenant aujourd'hui à la Russie. En 1893, le Thurgovien Otto Wartmann quitta la ville de Tilsit pour rentrer au pays avec une recette de fromage qu'il peaufina et développa selon des nouveaux standards de qualité. Le Tilsiter vert est produit à base de lait pasteurisé et le rouge avec du lait cru frais. Une meule de Tilsiter, en moyenne, pèse 4 kg et mesure 25 cm de diamètre.



Tomme Vaudoise

La Tomme Vaudoise est un petit fromage rond à pâte molle et onctueuse, produit selon une recette traditionnelle dans les cantons de Vaud et Genève. Fabriqué à base de lait pasteurisé, il est reconnaissable à sa croûte fine recouverte d'un duvet blanc et à sa consistance crémeuse. Certaines fromageries fabriquent de délicieuses spécialités de tommes vaudoises (à l'ail des ours, aux truffes, aux fines herbes...).



Vacherin Fribourgeois AOP

Savoureux fromage crémeux à pâte mi-dure, cette spécialité fribourgeoise est un ingrédient indispensable de la fameuse fondue moitié-moitié et agrmente aussi fort bien un plateau de fromages, en entrée ou en dessert. Pesant de 6 à 10 kg, les meules sont exclusivement fabriquées dans le canton de Fribourg.



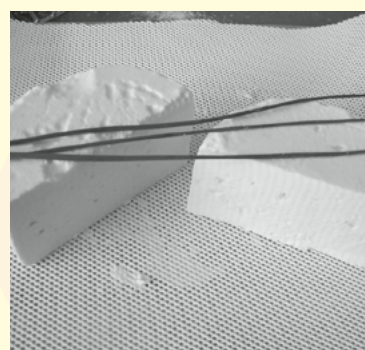
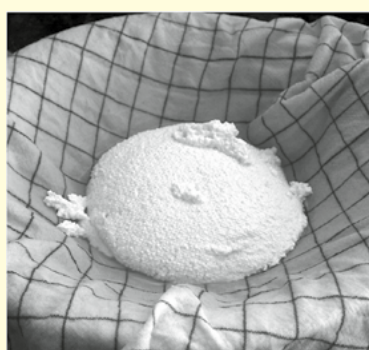
Vacherin Mont-d'Or AOP

Spécialité saisonnière de la Vallée de Joux, dans le canton de Vaud, le Vacherin Mont-d'Or AOP est un fromage à pâte molle, à croûte morgée, de couleur jaune ivoire. Le Vacherin Mont-d'Or AOP se déguste de préférence à température ambiante. Il libère ainsi tous ses arômes et présente cette texture si crémeuse qui fait son succès.

AOP = Appellation d'origine protégée



Nous fabriquons du fromage!



1. Verser les deux litres de lait pasteurisé dans la marmite
2. Ajouter le yogourt (une stricte cuillère à café) et faire chauffer le tout progressivement en brassant constamment jusqu'à une température de 32°C pendant environ 15 minutes (niveau de chaleur le plus bas). Retirer le lait du feu
3. Dissoudre ¼ de tablette de présure dans une demi-tasse d'eau tiède et mélanger avec le lait chauffé à 32°C
4. Laisser reposer le lait à couvert pendant 30 minutes environ. Le lait a alors coagulé et prend un aspect gélatineux. Si on entaille la masse avec une cuillère à café que l'on retourne ensuite, une fissure se forme qui disparaît à nouveau
5. **Couper**: découper avec un long couteau la masse de lait coagulée (caillé) en lanières d'environ 1,5 cm de large, puis en carrés. Laisser reposer 5 minutes. Le caillé se sépare de la partie aqueuse vert-jaunâtre appelée «petit-lait» ou lactosérum (que l'on peut recueillir pour un usage ultérieur (voir ci-après la fabrication du sérac)
6. **Décaille**: remuer soigneusement et lentement le mélange pendant 4 minutes, en décrivant des 8 avec le fouet. Laisser reposer deux-trois minutes et recommencer tout le processus (couper, mélanger et laisser reposer) encore deux fois
7. **Grains de fromage**: les grains de fromage obtenus, de la taille de grains de maïs, ont durci mais restent encore relativement tendres
8. **Réchauffer**: réchauffer lentement le mélange tout en brassant constamment avec soin pendant 10 minutes jusqu'à une température de 33°C
9. **Brassage final**: retirer la casserole du feu et continuer à brasser le mélange au fouet (faire des cercles) pendant 10 minutes ▶

Ingrédients nécessaires:

- 2 litres de lait (pasteurisé et non UHT)
- 1 tablette de présure (coagulant d'origine animale extrait du quatrième estomac du veau, la caillette)
- 1 cuillère à café de yogourt nature
- Sel

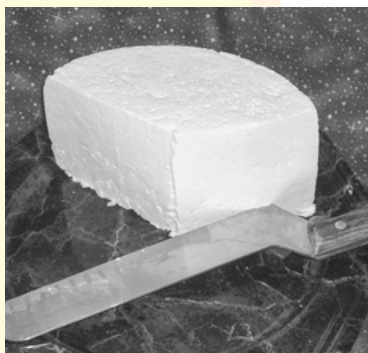
Ustensiles nécessaires:

- Plaque de cuisson ou réchaud
- Marmite d'une contenance de 5 litres et marmite d'une contenance de 2 litres
- Un grand couteau ou une pelle à gâteau, fouet, cuillère, spatule en bois, louche, égouttoir (ou passoire)
- Thermomètre alimentaire, bol, verre doseur
- Moules à fromage (peuvent être réalisés soi-même en perçant de trous une grande boîte de conserve)
- Bande de gaze ou linge de cuisine

10. **Sortir** : préparer le moule à fromage sur l'égouttoir et y placer avec soin la toile à fromage (bande de gaze ou linge de cuisine) à l'intérieur. A l'aide de la louche, transférer de la casserole la masse de fromage (petit-lait et grains de fromage) dans le moule. Le moule doit être rempli de manière régulière. Aplatir et lisser avec soin le mélange dans le moule. Ne pas oublier de recueillir le petit-lait qui s'écoule pour un usage ultérieur
11. **Presser** : le pressage de ce type de petit fromage n'est pas indispensable
12. **Égoutter** : laisser égoutter le fromage à température ambiante (idéalement 20°C – 24°C) pendant 24 heures. Après quelques heures, le fromage est suffisamment ferme pour être retourné. Répéter cette opération deux à trois fois et replacer consciencieusement le fromage dans le moule
13. **Entreposer** : après l'égouttage, entreposer le fromage sur une grille en plaçant un bol à l'envers au-dessus pour éviter le dessèchement
14. **Saler** : dans un récipient, verser un litre d'eau et ajouter une cuillère à café de sel (on peut même ajouter des herbes aromatiques, par exemple du thym). Brasser. Plonger le fromage dans ce bain de sel pendant 3 heures – le retourner après une heure et demie
15. **Affiner** : conserver le fromage pendant 2–3 semaines en cave à température ambiante et le retourner une fois par jour. Pour éviter le dessèchement, le placer sur une grille et le couvrir d'un bol retourné. Humidifier la surface du fromage à l'aide d'un chiffon imprégné de solution salée et brosser avec soin. La durée de maturation dépend de chaque sorte de fromage et de la température ambiante. Des petits trous peuvent se former dans la pâte pendant la maturation
16. **Déguster** : la fabrication, le salage, la température de conservation et le temps de maturation influencent notamment la saveur du fromage. Sa fabrication est un art consommé qui demande une longue expérience

Nous vous souhaitons beaucoup de succès et de plaisir dans la fabrication de votre fromage!

Nous fabriquons du sérac



Avec le liquide récupéré lors de la fabrication du fromage (petit-lait, lactosérum), on peut fabriquer du sérac.

Préparation:

1. Chauffer le petit-lait à 90–94°C
2. Retirer la casserole du feu
3. Ajouter une cuillère à soupe de vinaigre et brasser jusqu'à floculation des protéines
4. Laisser reposer le tout pendant 5 minutes
5. Verser dans un chiffon ou un tamis, puis laisser égoutter la masse pendant encore deux heures
6. Le sérac est un produit frais qui doit être consommé rapidement

Morceaux de fromage

Fractions:

Le fromager découpe une meule de son fromage en parts de taille égale pour les vendre en magasin. Sachant qu'une meule entière pèse 3,6 kg, indique pour chacune des meules ci-dessous le poids et la proportion de chaque morceau dessiné.



Proportion : _____ Poids : _____ kg



Proportion : _____ Poids : _____ kg



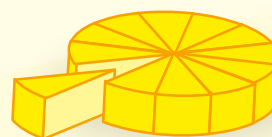
Proportion : _____ Poids : _____ kg



Proportion : _____ Poids : _____ kg



Proportion : _____ Poids : _____ kg



Proportion : _____ Poids : _____ kg

Emmentaler AOP

Pour fabriquer un kilo d'Emmentaler AOP, notre fromager a besoin de 12 litres de lait. Le laitier lui en a livré 9024 litres. Quelle quantité d'Emmentaler AOP peut fabriquer le fromager ? Et combien pèse une meule s'il en fabrique 8 pièces ?

Gruyère AOP

La cave d'une fromagerie de Gruyère AOP peut contenir 44,8 tonnes de Gruyère AOP. Une meule pesant en moyenne 35 kg, combien peuvent y être entreposées ?

Sbrinz AOP

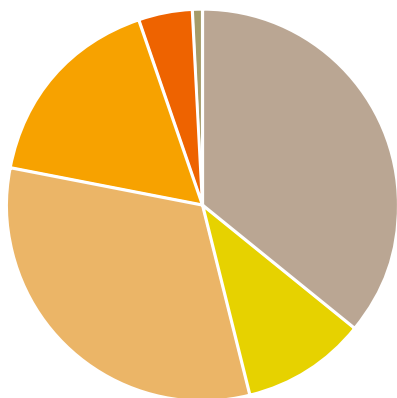
Le fromager partage en deux une meule de Sbrinz AOP. Il découpe une moitié en 7 morceaux de taille égale dont il donne une part à sa mère, une part à sa femme et une part à son fils. Quelle proportion de la meule reste-t-il encore sur la planche ?

Tête de Moine AOP

Vincent prépare un plateau de fromages et coupe des rosettes de Tête de Moine AOP à l'aide d'une girole. La meule à sa disposition pesant 888 grammes, combien de rosettes d'environ 12 grammes Vincent peut-il préparer ?

Dégustation de fromages

Le professeur de cuisine organise une dégustation et distribue à chaque élève un morceau de fromage à pâte dure et un morceau de fromage à pâte molle. Chaque tranche pèse 10 grammes. Combien de grammes le professeur a-t-il dû acheter pour les 24 élèves de sa classe ?



Consommation annuelle de fromage par habitant en Suisse (2013)

Fromage frais (séré inclus) 7.09 kg

Fromage à pâte molle 1.99 kg

Fromage à pâte mi-dure 6.27 kg

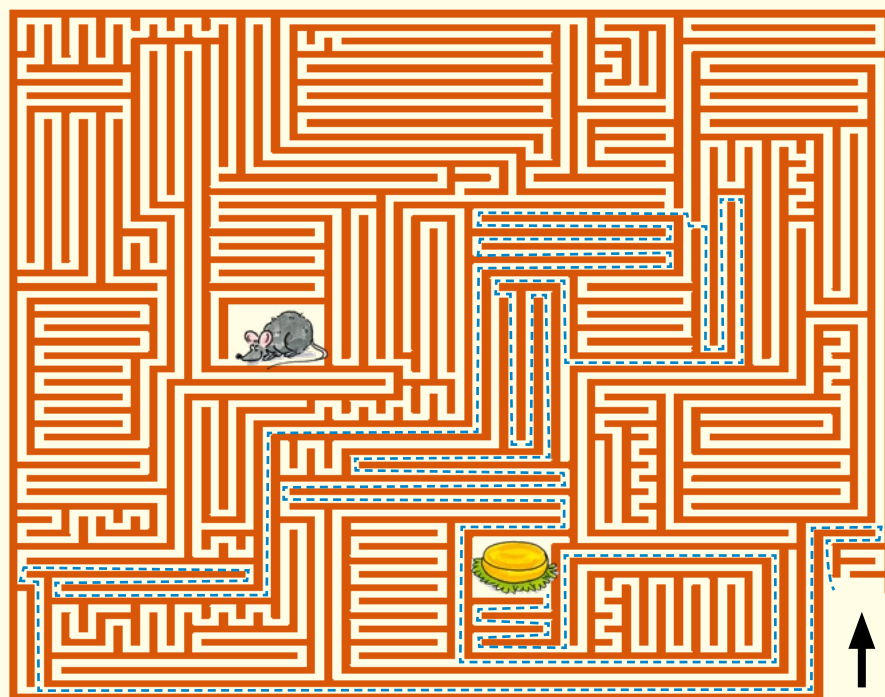
Fromage à pâte dure 3.31 kg

Fromage à pâte extra-dure 0.86 kg

Spécialités fromagères (chèvre ou brebis) 0.14 kg

Le labyrinthe à fromage

Après la fabrication, la maturation et l'affinage commencent dans les caves des fromageries. Grâce aux soins attentifs et expérimentés des fromagers et des affineurs, les délicieux fromages de notre pays développent leur saveur unique si appréciée. Leur qualité dépend en grande partie du travail effectué en cave. Chaque spécialité exige des soins particuliers et un affinage spécifique, par exemple, l'affinage en grotte. Notre maître fromager travaille pour la première fois tout seul dans la cave de la fromagerie. Aide-le à trouver son chemin dans ce grand labyrinthe !



Mots croisés

Dans notre pays, en Europe, ainsi que sur les continents américain et australien, le fromage constitue un élément de base de l'alimentation. C'est la plus ancienne manière de transformer le lait afin de conserver et transmettre ses importantes valeurs nutritives. L'histoire de la fabrication du fromage remonte au Néolithique lorsque les hommes ont commencé à élever des moutons et des chèvres, puis des vaches. Au cours du temps, quelque 5000 sortes de fromage ont été développées à travers le monde. Complète les mots croisés ci-dessous et tu découvriras une spécialité culinaire typique de notre pays. Tu peux t'aider des informations figurant dans les pages précédentes ou sur la page internet www.fromagesuisse.ch

- 1 Fromage suisse le plus largement produit dans notre pays
- 2 Fromage qui tire son nom d'un village de la région de Château-d'Oex
- 3 Dans la préparation du fromage, action de découper la masse coagulée (caillé)
- 4 Fromage créé par Otto Wartmann à son retour de l'ancienne Prusse
- 5 Produit frais fabriqué avec le petit-lait
- 6 Liquide aussi appelé petit-lait
- 7 Mondialement connu pour ses gros trous, il est aussi le plus lourd des fromages suisses
- 8 Petit fromage rond à pâte molle

1				G	R	U	Y	E	R	E	
2		E	T	I	V	A	Z				
3				D	E	C	A	I	L	L	A
4				T	I	L	S	I	T		
5				S	E	R	A	C			
6			L	A	C	T	O	S	E	R	U
7	E	M	M	E	N	T	A	L	E	R	
8		T	O	M	M	E					

Les solutions figurent en ligne sur www.agirinfo.com



Morceaux de fromage

Fractions:

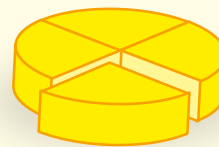
Le fromager découpe une meule de son fromage en parts de taille égale pour les vendre en magasin. Sachant qu'une meule entière pèse 3,6 kg, indique pour chacune des meules ci-dessous le poids et la proportion de chaque morceau dessiné.



Proportion : $\frac{1}{6}$ Poids : **0.6** Kg



Proportion : $\frac{1}{2}$ Poids : **1.8** Kg



Proportion : $\frac{1}{4}$ Poids : **0.9** Kg



Proportion : $\frac{1}{3}$ Poids : **1.2** Kg



Proportion : $\frac{1}{5}$ Poids : **0.72** Kg



Proportion : $\frac{1}{12}$ Poids : **0.3** Kg

Emmentaler AOP

Pour fabriquer un kilo d'Emmentaler AOP, notre fromager a besoin de 12 litres de lait. Le laitier lui en a livré 9024 litres. Quelle quantité d'Emmentaler AOP peut fabriquer le fromager ? Et combien pèse une meule s'il en fabrique 8 pièces ?

$9'024 : 12 = 752$ kg d'Emmentaler soit 8 meules de 94 kg (= $752:8$)

Gruyère AOP

La cave d'une fromagerie de Gruyère AOP peut contenir 44,8 tonnes de Gruyère AOP. Une meule pesant en moyenne 35 kg, combien peuvent y être entreposées ?

$44'800 : 35 = 1'280$ meules

Sbrinz AOP

Le fromager partage en deux une meule de Sbrinz AOP. Il découpe une moitié en 7 morceaux de taille égale dont il donne une part à sa mère, une part à sa femme et une part à son fils. Quelle proportion de la meule reste-t-il encore sur la planche ?

$\frac{11}{14}$

Tête de Moine AOP

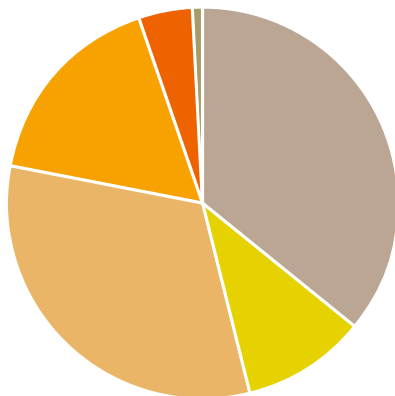
Vincent prépare un plateau de fromages et coupe des rosettes de Tête de Moine AOP à l'aide d'une girole. La meule à sa disposition pesant 888 grammes, combien de rosettes d'environ 12 grammes Vincent peut-il préparer ?

$888 : 12 = 74$ rosettes peuvent être préparées.

Dégustation de fromages

Le professeur de cuisine organise une dégustation et distribue à chaque élève un morceau de fromage à pâte dure et un morceau de fromage à pâte molle. Chaque tranche pèse 10 grammes. Combien de grammes le professeur a-t-il dû acheter pour les 24 élèves de sa classe ?

$10 \times 2 = 20$ grammes par élève $20 \times 24 = 480$. Le professeur doit acheter 480 grammes de fromage.



Consommation annuelle de fromage par habitant en Suisse (2013)

Fromage frais (séré inclus) 7.09 kg

Fromage à pâte molle 1.99 kg

Fromage à pâte mi-dure 6.27 kg

Fromage à pâte dure 3.31 kg

Fromage à pâte extra-dure 0.86 kg

Spécialités fromagères (chèvre ou brebis) 0.14 kg

Informations sur l'agriculture et les fromages suisses:

www.fromagesuisse.ch / www.agriculture.ch / www.agirinfo.com / www.agri-job.ch/fr

Impressum

Conception : Landwirtschaftlicher Informationsdienst (LID), Berne

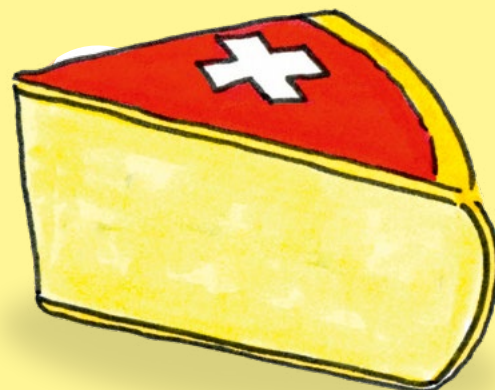
Mise en page : Jürg Kühni, Berthoud

Graphisme : Alex Kühni, Berne

Traduction et adaptation : AGIR Lausanne

Impression : Vögeli AG, Langnau

Janvier 2015 – 10 000 ex.



Fiches de travail et solutions sur : www.agirinfo.com

Ce poster peut être commandé gratuitement à :

Agence d'information agricole romande (AGIR), Case postale 1080, 1001 Lausanne

Tél: 021 613 11 31, Fax 021 613 11 30, info@agirinfo.com, www.agirinfo.com

Switzerland Cheese Marketing SA

Brunnmattstrasse 21, 3001 Berne

Tél. 031 385 26 26, Fax 031 385 26 27

info@scm-cheese.com, www.fromagesuisse.ch

Posters de la même série



Suisse. Naturellement.

Notre Fromage Suisse.
www.fromagesuisse.ch



PROCHES DE VOUS. LES PAYSANS SUISSES.



www.agriculture.ch